



Excel 2003 Basic Modul

> Interaktiv und täuschend echt

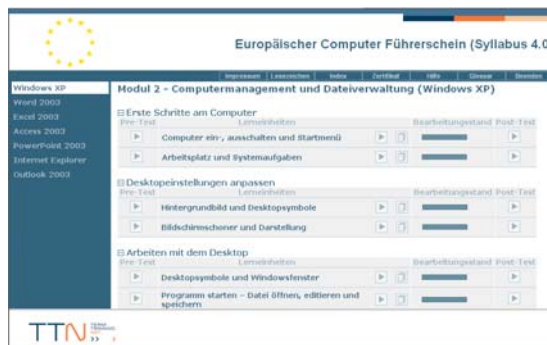
Interaktiv und täuschend echt

Unsere WBTs zeichnen sich durch eine Vollsimulation der zu lehrenden Originalsoftware aus. Das heißt, bei einer Lerneinheit zum Microsoft Internet Explorer arbeitet der Lerner in einer exakten Nachbildung des Browsers. Jede Lerneinheit beginnt mit einer Aufgabenstellung, die der Praxis entlehnt ist. Hierfür haben wir eine fiktive Beispielfirma entworfen. Der Weg durch die Lerneinheiten ist interaktiv. Dies fördert die Realitätsnähe des Lernszenarios und die Aufmerksamkeit des Anwenders. Erklärungen, Handlungsanweisungen und Rückmeldungen in Form kaskadischer Feedbacks gewährleisten eine enge Benutzerführung. Ihre Mitarbeiter lernen somit in einer geschützten Umgebung, in der sie nichts falsch machen können, aber dennoch eine realistische Lernumgebung vorfinden.

Wissen aneignen und aktiv anwenden

Die Lerneinheiten beinhalten exemplarische Geschäftsfälle, anhand derer Aufbau, Funktion und Prinzip der Microsoft Office-Programme erklärt werden. In didaktischer Hinsicht orientieren sich die Lerneinheiten an einer induktiven Lehrmethode. Ausgehend vom konkreten Beispiel vermitteln wir handlungsorientiertes Wissen sowie Eigenschaften und Prinzipien der Microsoft Office-Produktfamilie. Damit erreichen wir einerseits einen maximalen Praxisbezug, andererseits verknüpfen wir notwendige theoretische Kenntnisse mit praktischen Anwendungen auf plausible Art und Weise. Dem Lerner werden keine Problemlösungen vorgesetzt, sondern Arbeitsaufgaben gestellt, die erklärend begleitet werden. So fällt es leichter, erlerntes Wissen zu behalten und aktiv anzuwenden.

Jede Lerneinheit offeriert zunächst einen Pre-Test. Darin ermittelt der Lerner seinen Kenntnisstand zu dem jeweiligen Thema und kann noch vor der Bearbeitung in der Simulation entscheiden, bestimmte Lehrinhalte zu überspringen. Dies ermöglicht das Zusammenstellen eines individuellen Lernwegs. Jede Lerneinheit verfügt über eine Einführung, eine Durchführung und eine Zusammenfassung. Die Einführung moderiert die Aufgabenstellung und die damit verbundenen Lernziele an. In der Durchführung werden diese Lernziele in der interaktiven Simulation bewältigt und dabei verständlich erläutert. Der Anwender wird dabei durch einen linearen Lernweg geführt. Um im Lernobjekt voran zu schreiten, werden bestimmte Interaktionen verlangt, die erklärt und moderiert werden.



Die Zusammenfassung wiederholt anhand von Grafiken und Schaubildern die wichtigsten Lernziele. In einem Post-Test kann anschließend überprüft werden, ob diese erreicht wurden. Beim Durcharbeiten der Lerneinheiten kann der Lerner zwischen dem Sprach-Modus und einem Text-Modus wählen. Vor allem der Sprach-Modus macht das Verarbeiten des Lehrstoffs einfach. Die zwei Ebenen der Lernprogramme Simulation und Erklärung sprechen Augen und Ohren an. Das Ansprechen beider Sinne wie auch die Notwendigkeit zur Interaktion sorgen für einen nachhaltigen Lerneffekt.

Neben dem linearen Lernweg durch das Curriculum bieten die WBTs auch Steuerungselemente für eine benutzerdefinierte Navigation:

- ? Der Index ermöglicht das direkte Ansteuern bestimmter Lernthemen.
- ? Im Glossar können notwendige Fachbegriffe nachgeschlagen werden, ohne die Bearbeitung zu unterbrechen.
- ? Lesezeichen werden gesetzt, um später bestimmte Lernthemen schnell wieder zu finden.
- ? Mit der Sprungliste können einzelne Sequenzen innerhalb einer Lerneinheit aufgerufen werden.

Dadurch eignen sich die Lerneinheiten auch zum Nachschlagen, zum Wiederauffrischen oder zur schnellen Klärung bestimmter Fragen. Einen weiteren Vorteil bietet das integrierte Handbuch. Auf Knopfdruck können Ihre Lerner entscheiden, ob sie in der Simulation interaktiv üben möchten oder sich eine Dokumentation zur Lösung des Geschäftsfalls ausdrucken, die Schritt für Schritt anhand von Originalabbildungen des Systems durch

Ihre Lernplattform integriert werden (AICC- und SCORM-konform). Dass die Lerneinheiten Plug-in frei im Browser laufen, versteht sich von selbst.

Tabellenkalkulation (Excel 2003) Basis Modul:

Erste Schritte

I01 Excel starten und Aufgabenbereich

Dateneingabe

I01 Dateneingabe und Speichern

I02 Autoausfüllen

I03 Arbeiten mit Spalten und Zeilen

I04 Suchen/Ersetzen und Rechtschreibprüfung

Formeln und Funktionen

I01 Arithmetische Formeln

I02 Zellbezüge

I03 Funktionen

Arbeitsblätter

I01 Handhabung von Arbeitsblättern

I01 Zahlen- und Datumswerte

I02 Ausrichtung und Rahmen

Diagramme

I01 Diagramme erstellen und anpassen

Drucken

I01 Druckbereich festlegen, Seitenumbruchvorschau und Seitenansicht

I02 Kopf- und Fußzeilen

I03 Seitenränder anpassen und drucken

1 Systemvoraussetzungen Client-PC (WBT)

Lernhaus erstellt Office 2003 Lernprogramme mit dem Autorentool Team Trainer. Dieses Dokument beinhaltet die Systemvoraussetzungen für die Nutzung der Lernprogramme (WBT) und die technische Spezifikation für diese Lernprogramme.

Wir nutzen zum Abspielen der WBTs Plug-in-freie DHTML-Technologie:

<p>> Betriebssystem: Windows 95 B, Windows 98 SE, Windows ME, Windows NT 4.0, Windows 2000 oder Windows XP, Linux</p>
<p>> Browser: Internet Explorer 5.5 oder höher Netscape Navigator 6.2 oder höher Mozilla 1.4 oder höher</p>
<p>> Arbeitsspeicher: mindestens 128 MB, empfohlen 256 MB (im besonderen bei Windows XP)</p>
<p>> Taktfrequenz: mindestens 233 Mhz, empfohlen mindestens 500 Mhz</p>
<p>> Multimedia: 16 Bit Soundkarte, CD-ROM-Laufwerk (bei Offline-Variante), Lautsprecher oder Kopfhörer (nur bei vertontem WBT)</p>
<p>> Farbtiefe: Mindestens 16 Bit, empfohlen mindestens 24 Bit</p>
<p>> Bildschirmauflösung: Grundsätzlich keine, optimale Darstellung jeweils in der Auflösung des Produkts bzw. der Auflösung der aufgezeichneten Lernobjekte oder höher</p>
<p>> Folgende Browsereinstellungen bzw. -komponenten werden vorausgesetzt:</p> <ul style="list-style-type: none"> > Bei allen Browsern ist es notwendig, dass JavaScript aktiviert ist. > Für eine optimale Performance wird empfohlen, die Browsercache-Einstellung nicht auf „Bei jedem Zugriff auf die Seite“ zu setzen. > Lernstandsdaten werden standardmäßig in Cookies gespeichert. Für eine auswertbare und nachhaltige Lernerdatenhaltung empfehlen wir jedoch die Verwendung eines AICC fähigen LMS. Ferner ist es möglich eine individuelle (z.B. Datenbank-gestützte) Lernerdatenspeicherung vor Ort zu implementieren. Die Kosten dafür werden nach individuellem Aufwand berechnet.

- > Für die Sound-Ausgabe (nur sofern gewünscht) im Internet Explorer ist es notwendig, dass das „Windows Media Player“-Plug-in oder -ActiveX Control (Version 6.4 oder höher) installiert ist sowie der mp3-Codec „Fraunhofer MPEG Layer-3 Codec“.

Für die Sound-Ausgabe im Netscape Navigator ist es notwendig, dass das Java-Plugin (Version 1.3 oder höher) und das „Java Media Framework“ (Version 2.1 oder höher) von Sun installiert ist.

- > Für die Darstellung von Flash-Filmen (nur sofern gewünscht) ist es notwendig, dass das „Macromedia Flash Player Plug-in“ oder ActiveX-Control Version 4 oder höher installiert ist.

- > Hinweise für Benutzer vom Internet Explorer 6 (SP2)

1. Um die Anzeige der Informationsleitemeldung beim Starten einer Story im „Product Mode“ zu deaktivieren, müssen die Standard-Einstellungen des „Internet Explorers“ wie folgt geändert werden:

Extras >

Internetoptionen >

Registerkarte „Erweitert“ >

Sicherheit >

„Ausführung aktiver Inhalte in Dateien auf dem lokalen Computer zulassen“ aktivieren

Für das Starten einer WBT von CD muss zusätzlich die Option „Ausführung aktiver Inhalte von CDs auf dem lokalen Computer zulassen“ auf der gleichen Registerkarte aktiviert werden.

2. Bitte beachten Sie, dass im „Internet Explorer 6 SP2“ WBTs, die via ‚http‘ gestartet werden, nicht mehr im Vollbild-Modus angezeigt werden können.

- > Distribution:

Die WBT-Produkte können wahlweise direkt von CD/Festplatte, von einem zentralen Fileserver (LAN) oder von einem beliebigen Webserver (http-Zugriff) gestartet werden. Eine Softwareinstallation auf dem Client-Rechner ist nicht notwendig.

Es wird keine serverseitige Komponente benötigt (Ausnahme Datenbank-gestützte Lernerdatenspeicherung bzw. LMS s.o.)

- > Netzbandbreiten:

Ein WBT-Produkt von einer Stunde Lernzeit ohne Vertonung hat eine durchschnittliche Größe von 1 bis 2 MB. Je nach Umfang von Grafiken/Animation bzw. simulierter Anwendung kann dieser Wert nach oben oder unten abweichen. Bei vertonten Lernobjekten (Multimedia) kommen je nach Soundqualität zwischen 2 MB (16 KBit/s) und 8 MB (64 KBit/s) pro Stunde Lernzeit dazu. Da ein Lernobjekt aus vielen kleinen Dateien besteht bzw. die Sounddateien

Preis je Kurs

Der Kurs ist für 154,70€ inkl. der gesetzlichen Umsatzsteuer erhältlich

Versandkosten

Für den Versand von Software berechnen wir eine Versandkostenpauschale von 6,30€ inkl. der gesetzlichen Umsatzsteuer pro Bestellung.

lernhaus GmbH
Wichmannstr. 4
Haus 12
227607 Hamburg

Tel +49 (0) 40 / 30 30 39 00
Fax +49 (0) 40 / 30 30 39 00

E-Mail: info@lernhaus.de
Home: www.info@lernhaus.de